

UNA FORTALEZA ESPAÑOLA EN EL CAMINO DE FLANDES: EL FUERTE DE FUENTES (1603)

Michela Fior

El Fuerte de Fuentes es considerada una de las obras más interesantes de la primera mitad del siglo XVII italiano. La fortaleza fue ideada por don Pedro Enriquez de Acevedo, conde de Fuentes y gobernador del Estado de Milán entre los años 1600 y 1610. Edificada a partir del 1603, se eleva en la localidad de Colico, cerca del lago de Como, sitio que era parte del pujante Milanésado.

La importancia del Estado de Milán ha sido siempre motivo de análisis de parte de variados historiadores. Recientemente investigaciones conducidas por eminentes estudiosos españoles e italianos, han evidenciado nuevos aspectos que realzan su valor¹. Giuseppe Galasso nos cuenta que el Estado de Milán y los Países Bajos eran para España anexos fundamentales, cuyas ubicaciones estratégicas, y solidez económico-financiera sumado a sus notables recursos culturales representaban sin duda puntos de gran validez². El temor de Carlos V de no poder atravesar los Alpes para llegar a sus posesiones y la preocupación de los reyes franceses de encontrarse circundados por los Asburgos (de España y también de Austria), permiten comprender el motivo por el cual el dominio del Milanésado era fundamental para ambos. Carlos V fue más afortunado dado que desde 1535 Lombardia se convirtió en propiedad española y su dominación finalizó (formalmente) en el año 1714³ con la paz de Rastatt, después de la Guerra de Sucesión Española. Hasta ese momento, España gozaba de las ventajas que la posesión de estas tierras representaba, pero subsistía una constante preocupación por la defensa de las mismas.

El Fuerte de Fuentes ha sido construido en un momento histórico particular. En Marzo de 1602, Francia, las Tres



Iglesia dedicada a "Santa Bárbara" y alojamiento nuevo.

Ligas y los Grisonos de Suiza renovaron su alianza ya que Francia deseaba asegurarse y mantener un paso para invalidar el Milanésado en la primera oportunidad⁴. Además es importante recordar que hubo otra razón que indujo a la corona de Francia a renovar esta alianza: las grandes deudas contraídas con los suizos después de las últimas guerras⁵.

En el 1603 los Grisonos y Venecia crearon una nueva liga que aseguró a la República de San Marcos muchas ventajas durante diez años⁶, simultáneamente en el mismo período los venecianos y los franceses fortalecieron su amistad. Estas alianzas resultaron muy peligrosas para el reino de Felipe III, especialmente porque generaron problemas para el tránsito de las tropas armadas españolas y del

famoso Tercio de Lombardia ("*potencia de fuegos*") que debían utilizar el camino del valle de Valtelina para ir a Flandes.

El Fuerte de Fuentes se levanta, precisamente, en uno de las rutas que permitían a las tropas españolas arribar a sus posesiones más allá de los Alpes. Alrededor de los años 1560, las Flandes, que serán los futuros Países Bajos, comenzaron a rebelarse al gobierno español. Entre los diferentes caminos que los hispánicos podían utilizar, el más conveniente, después del Tratado de Lión (1601), era el que pasaba por el valle de Valtelina, territorio de los Grisonos⁷.

Dadas estas consideraciones, es posible comprender mejor por qué el conde de Fuentes ordenó construir la fortaleza en Colico: Francia y Venecia

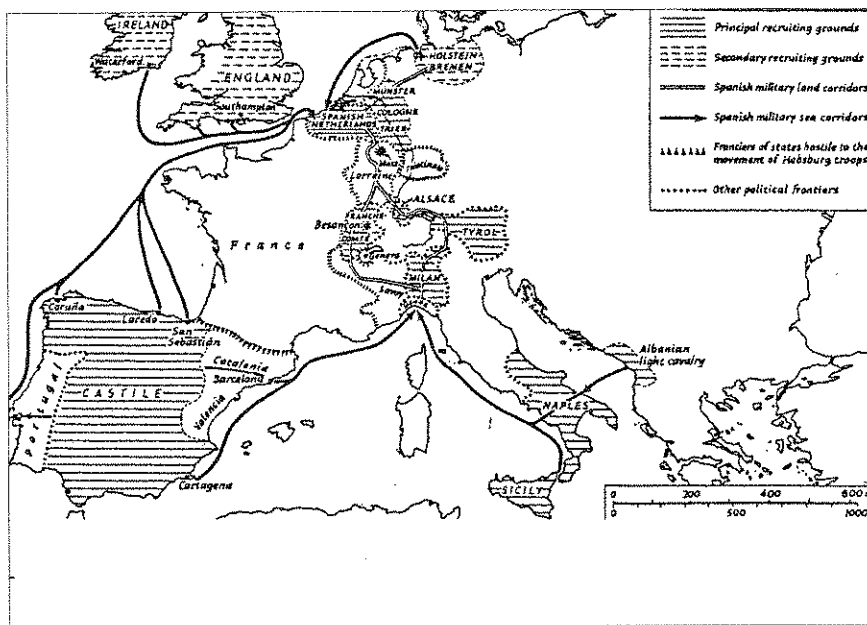


Fig 1.- G. PARKER, *The Army of Flanders and the Spanish Road 1567-1659*, Cambridge University Press, London, 1972, p. 51.

último caso, los trabajos duraron aproximadamente treinta años (hasta 1636)⁸. Es importante notar como, en este período, España invirtió tanto dinero sólo en estas fortalezas italianas. Esto no era casual: las dos construcciones estaban ubicadas en puntos absolutamente estratégicos, no en grandes o importantes ciudades, sino en los caminos que permitían alcanzar las tierras de Flandes. La isla de Elba era un seguro punto de apoyo para los barcos españoles que debían atravesar el Genovesado para llegar sucesivamente al Milanésado. Como en el caso del Fuerte de Fuentes, también Longone estaba construido en una posición elevada (aproximadamente a 70 metros sobre el nivel del mar), en lugar decididamente maléfico. En particular, cabe mencionar que dos relevantes personajes aúnan las fortalezas: Cristobal Lechuga y Gaspare Baldovino. Ambos desempeñaron una valiosa función en el logro de estas empresas.

Don Pedro Enriquez de Acevedo consideró Milán como "teatro del mundo y la plaza que da perfeccion al Imperio de Vuestra Majestad"⁹, y la diligencia puesta en las diferentes fortificaciones que reforzó y/o mandó construir, incluido el homónimo fuerte, son pruebas de este concepto. En el 1605 el conde de Fuentes, acompañado del capitán Cristobal Lechuga, visitó personalmente todas las fortalezas del Estado de Milán sugiriendo lo que se debía modificar, reparar o dónde se debía construir una nueva fortaleza.

Los trabajos en el Fuerte de Fuentes empezaron el 25 de octubre de 1603 pero, desde mucho antes se impulsó la organización y la recolección de los fondos. Por ejemplo el 18 de octubre de 1603, Madrid destinó al Estado de Milán una considerable cantidad de dinero que había sido asignado previamente a Sicilia y Nápoles porque "a los vireyes de Nápoles y Sicilia, se ordena asistan á Vuestra Excelencia en todo lo que les pidiere, y al duque de Escalona que tenga gran correspondencia con Vuestra Excelencia"¹⁰.

La edificación del Fuerte de Fuentes se reveló inmediatamente, una cuestión internacional: grisonos, franceses y venecianos intentaron descubrir, en ese momento, los planes de don Pedro Enriquez de Acevedo. Es inte-

se comunicaban utilizando un camino perpendicular al empleado por los españoles (Fig. 1-2). Los problemas del Estado de Milán con sus vecinos suizos (controversias por límites geográficos, robos de trigo, etc...) resultaron cuestiones de secundaria importancia. En el año 1603, controlar los movimientos de los enemigos, intimidar a los Grisonos y afirmar un camino seguro para que las tropas españolas atravesaran los Alpes, resultó ser la preocupación primordial del conde de Fuentes.

La misma concepción determinó la edificación de otra fortaleza: el Fuerte de Longone en la isla de Elba. Ambas obras (Fuentes y Longone) fueron empezadas en 1603 pero, en este

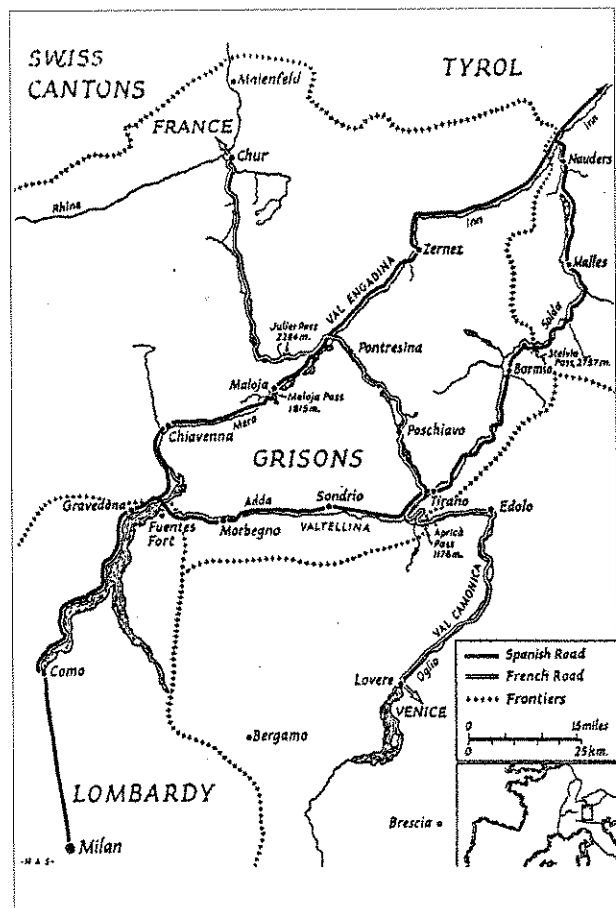


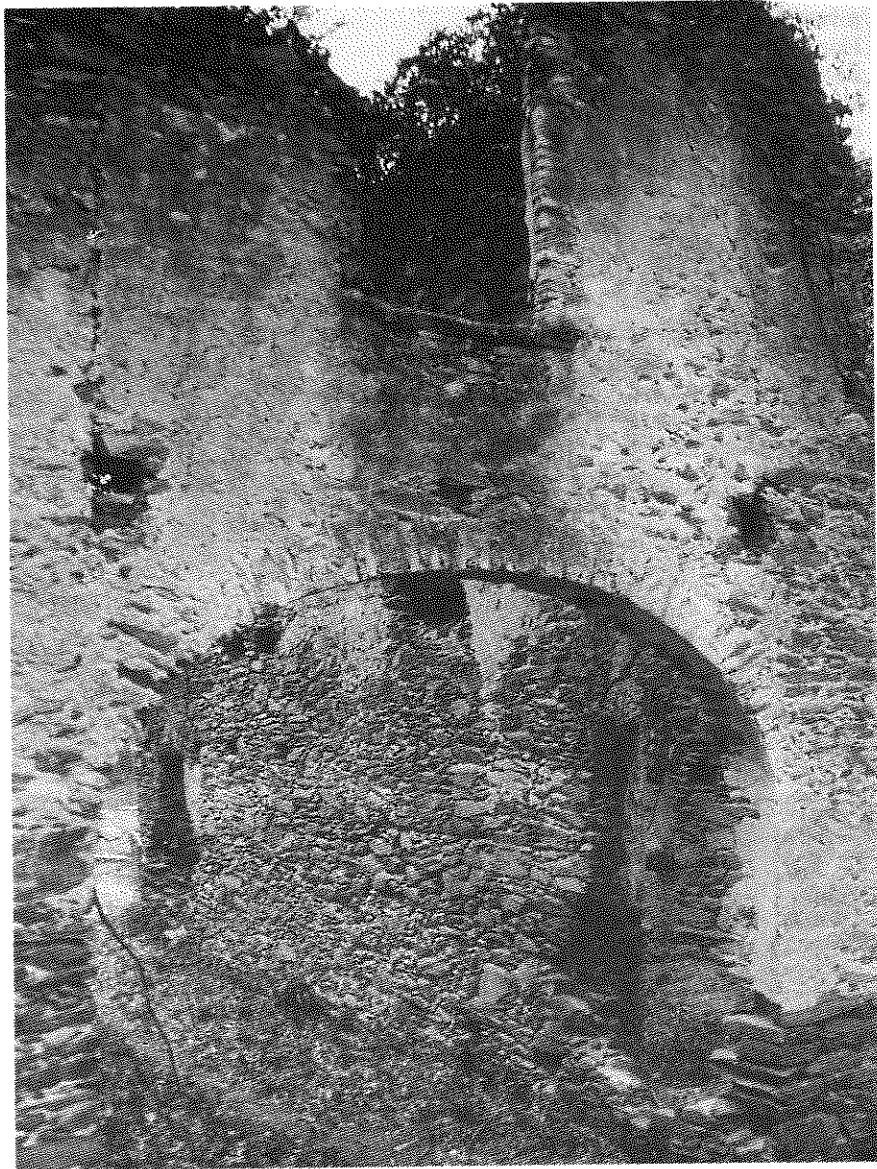
Fig 2.- G. PARKER, *The Army of Flanders and the Spanish Road 1567-1659*, Cambridge University Press, London 1972, p. 75.

resante citar que, a distancia de cuatro días del comienzo de la construcción, un espía veneciano entregó al embajador de su Estado, Antonio Paoluzzi, un plano del lago de Como indicando la posición exacta de la fortaleza¹¹. A partir de ese momento se sucedieron días de intensa agitación. Durante el transcurso de ellos, fueron organizadas misiones casi diariamente y con cierta oficialidad, para intentar negociar con el conde de Fuentes a fin de obtener la destrucción del fuerte. Don Pedro Enriquez de Acevedo, quien había dicho *"el Rey manda a Madrid, yo mando a Milán"*¹², obra con astucia y puede deducirse de sus palabras: *"después de aver concluido la negociacion fue apretarme sobre lo que toca al fuerte y con la que pude librarme de ellos fue diciendo que escriviessen a Vuestra Majestad"*¹³. Es decir que mientras los grisones se dirigían a Milán y Madrid para pedir la destrucción del fuerte, su construcción continuaba.

La edificación prosiguió hasta 1612. Esta fecha resulta importante dado que, estudios anteriores afirmaban que las tareas en la fortaleza habían sido finalizadas en el 1606, fecha tallada en algunas lápidas que coronaban parte del edificio¹⁴. La existencia de dos capítulos de contratos y el análisis de documentos demuestran que es improbable que la obra hubiera estado finalizada para ese entonces. Posiblemente, en ese período se habría realizado un trazado genérico de los diferentes edificios, mientras solamente estarían concluídos la muralla y los bastiones.

Después de 1612, desaparecen todas las informaciones relativas a la construcción del fuerte. Pocos años después del comienzo de los trabajos, el Fuerte de Fuentes fue llamado *"sepultura de gente"* y considerado un lugar inapreciable: *"alli no sirve sino de sepultura de españoles por ser l'ayre peor de Italia"*¹⁵.

En efecto, la obra se construyó sobre una pequeña montaña (270 metros) llamada Montecchio que estaba cercada por un pantano, y es por esta razón que, a causa de la malaria, murieron millares de soldados. Entre el 1605 y el 1608, Francisco Cid, *veedor general*, fue enviado por el rey y su *"valido"*, el duque de Lerma, para revisar sus dominios. Informaba a propósito de la fortaleza lo siguiente:



Parte del palacio del gobernador.

*"son menester de ordinario en tiempo de paz 300 soldados sanos y para tener estos no bastan 400 por los muchos enfermos que suele haver"*¹⁶. Paralelamente, se pretendía el envío al lugar de *"un capellán, por la mucha necesidad que ay desto"*¹⁷. Resulta importante lo dicho en Consejo de Estado de 1605: *"[...] el Fuerte de Fuentes no cubre el passo, tiene por mal hecha aquella costa y el sitio del fuerte es malo [...]"*¹⁸, y en 1616: *"quel el un fuerte [Fuentes] y el otro [Sandoval] son de poco provecho y de mucho gasto y el de Fuentes se podria vender bien, o se debia hazer en otra parte porque alli es inutil y entrambos a dos fuertes son sepultura de gente"*¹⁹.

En la construcción de esta fortaleza

trabajaron los mejores técnicos de ese tiempo: el ingeniero Gabrio Busca, Ercole Negro de Sanfront, Cristóbal Lechuga y Giuseppe Piotto da Vaccallo. Cuando Gabrio Busca eligió junto a otros el lugar, sin duda pensaba que el pantano sería un elemento de defensa y es lo que se deduce de su famoso tratado de arquitectura *"Della espugnazione et difesa dell fortezze"*²⁰. Esa elección, lamentablemente, resultó desafortunada.

En 1905 Antonio Giussani, notable estudioso de Como, dedicó una importante monografía al Fuerte, sin conocer en su trabajo los documentos de *Visitas de Italia*. En ellos (además de los actos escritos en ocasión de la

revisión cumplida por don Felipe de Haro, en todas las fortalezas del Estado de Milán, entre los años 1606 y 1612) se encuentran los *Libros de Hacienda* que explican numerosos detalles sobre el proyecto de la construcción de la fortaleza. *Visitas de Italia* muestra la sinergia de fuerzas y personas empleadas en los diversos momentos de la elección del lugar hasta la edificación del fuerte.

Como se mencionó anteriormente, valiosos hombres de ese período colaboraron para la concreción de esta obra: Gabrio Busca (1540-1605), ingeniero, soldado con muy buen conocimiento en el campo de artillerías y

los confines del valle de Valtelina, sobre una pequeña montaña, aislada, pero la posición era estratégica para controlar el valle del río Mera y del Adda. En el Fuerte de Fuentes, como en otras fortificaciones de este período, existe una perfecta adaptación al sitio: la geometría del diseño se ajusta a las exigencias del lugar y al cruzar de las nuevas artillerías.

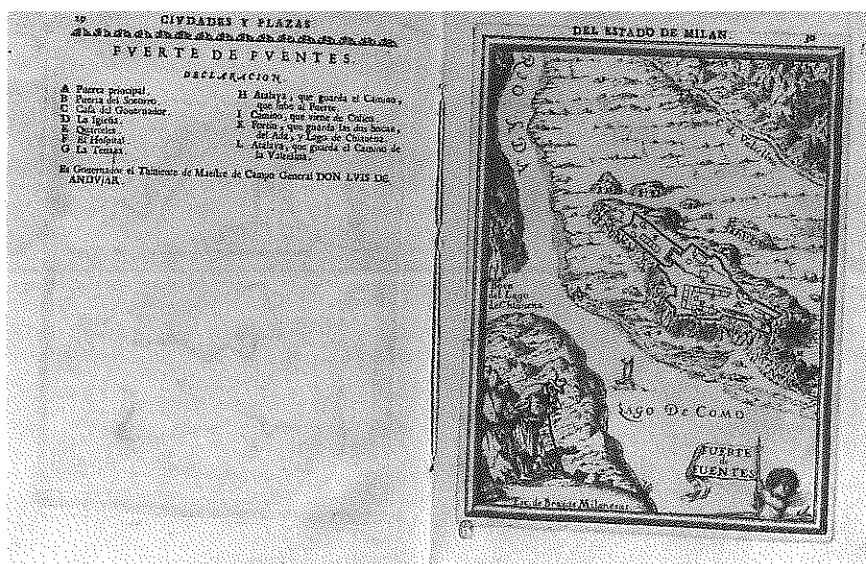
El primer plano de la obra, atribuido a Gabrio Busca, tiene contribuciones y sugerencias de otros ingenieros de notable valor que señalan el aporte de expertos y técnicos "prestados" por otros estados. Entre ellos se encuentra Ercole Negro di Sanfront,

mas evidentes y que se notan de todos los que tienen un poco de inteligencia. El primero es estar la puerta principal a donde esta hazia medio dia sujeta no solamente al viento de la breva que es lo que mas daña a la salud de los soldados que de invierno los aflige mucho en a quel puesto, pero tambien a bateria porque en frente de la dicha puerta un poco a sos layo y a menos de 300 pasos hay una peña que tiene un poco de llano donde se puede plantar artilleria y hay lugar de assalto, que aunque cerca de alli esta una torricilla no es de momento para estorvarlo y todos concurren que proprio lugar de la puerta seria en la cortina entre los baluartes que es tan hazia tramontana porque demas de estar guardada del mal ayre de la breva esta muy seguro de assalto. El segundo es que detras de la casa del governador la muralla haze una entrada y angulos con unos traveses cortos donde puede haver assalto y no queda espacio donde pueda estar gente para defenderlo, y pudierase haver sacado una cortina larga desde de una garita a mano izquierda hasta otra muralla que suve a lo mas alto con que quedara harta plaça de dentro y meyor defendida la muralla y mas assigurada del assalto. El tercero es el haverse tomado de mascado sitio para esta fortification [...] y se incluyera en el la muralla antigua que por haverse dejado fuera con algunos pedaços de peña es menester mucho gasto para quitarlo y peynarlo sin lo qual quedaria muy devil por aquella parte la plaça pues con una pica se descuelgan los soldados que se huyen estar tres imperfecciones son muy notadas [...]”²³.

Resulta lamentable la suerte corrida por esta fortaleza: España invirtió mucho dinero para su construcción, pero la misma presentó dos tipos de defectos, por la elección del lugar y por el estudio de la estructura. Pero, a pesar de ello, el monumento mantiene vivo su atractivo e interés.

Sin duda, la persona que trabajó más tiempo en el Fuerte de Fuentes fue el ingeniero Giuseppe Piotta da Vacallo. El conde de Fuentes escribiendo al rey Felipe III habló sobre él como de "hombre que sabe bien de la [arquitectura] militar como de la política"²⁴.

Los documentos de *Visitas de Italia* han consentido rescatar su trabajo, dado que estudios anteriores afirmaban que él era simplemente un "ejecutor" de la obra pensada por Busca. Vacallo seguramente proyectó las dos



Joseph CHAFRION, Fuerte de Fuentes, 1687 en:

J. CHAFRION, *Plantas de las ciudades, plazas y castillos del Estado de Milán. Milán 1687.*

tratadista; Cristobal Lechuga (1557-?), soldado, tratadista y experto de fortificaciones; y Orazio Pallavicino, gobernador de Como y buen conocedor del lugar.

Tal como sucede en la mayor parte de las fortalezas de la Edad Moderna, en la construcción del Fuerte de Fuentes, se observa que los proyectistas poseen, por un lado, un conocimiento profundo del mundo militar y por otro, un acabado dominio de la técnica arquitectónica. El conocer las armas es, sin duda, indispensable para la proyección de fortalezas, que de esto se adaptan al ataque y a la defensa.

La elección del lugar y del sitio fueron operaciones esenciales: la fortaleza de la que hablamos fuealzada en

"ingeniero famosissimo", quien estaba al servicio del duque de Saboya y que fue enviado por él dos veces, en 1603 y en 1605, para emitir pareceres y aconsejar sobre cuestiones técnicas²¹. El nombre de Ercole Negro di Sanfront aparece, junto a otros, en una carta que el conde de Fuentes envió en el 1606 al rey Felipe III, donde sugería a algunos ingenieros italianos idóneos para trabajar en España²².

Entre el 1607 y 1608 don Giovanni de Medici, soldado-ingeniero e hijo natural de Cosimo I, visitó la fortaleza donde encontró algunos defectos en la obra por los que no se la podía llamar "obra real".

"Los defectos que tiene este fuerte por razon de la planta son muchos y el governador podra decirlos meyor, pero tres hay

puertas del fuerte y con Busca formuló los capítulos de contratos. El ingeniero Vacallo inclusive realizó una maqueta de la fortaleza que costó a la *Regia Camera* 900 liras, y que espidió el rey de España.

Es difícil describir la estructura del fuerte. No se la puede incluir en ninguna clasificación definida. La fortaleza de don Pedro Enriquez de Acevedo ha estado ideada "especificatamente para el Montecchio sobre el qual se leva: es complicado individuar cavalleros, cortinas y plataformas" porque los que en las "medidas generales" son llamadas con estas acepciones, escapan al actual método de denominación. No es simple tampoco individuar los cinco baluartes indicados por Antonio Paoluzzi²⁵, y en un precioso documento conservado en la Biblioteca Ambrosiana, referido a una mediada general, no se nombran así muchas estructuras abaluartadas²⁶.

En efecto, al norte de la planta se observa una tenaza "che sotto gl'angoli tiene due casematte, ciascheduna capace di ricovero a cinquant'omini, avendo nella gola una sortita, supponendosi quest'opera fatta doppo l'erezione del corpo principale [...] questa tenaglia di figura più longa che larga, sul nudo sasso, opera distaccata, é divisa col suo ponte levatore dal forte, communicata però e difesa da una piattaforma, che ha il suo corpo di guardia, ed è circondata di forti muraglie sovr'alto scoglio, che predomina tutto il forte, sarà ben cento braccia di lunghezza, e quaranta di larghezza"²⁷.

Dibujos realizados en los siglos XVII y XVIII identifican diferentes edificios de la fortaleza Joseph Chafrión en el 1687, aún no realizando una descripción completa, diseña todos los edificios, inclusive el hospital que después del 1707 es nombrado como "alma-



Alojamiento de Santo Tomás.

cén". Este hecho parecía indicar que el nunca había existido, pero en realidad un dibujo del 1612 muestra claramente un importante hospital hecho en piedra y ladrillo.

El Fuerte de Fuentes no ha sido marco de importantes acontecimientos pero si ha recibido el influjo de las mayores guerras de los siglos XVIII y XIX: Guerra del valle de Valtelina ("sacro macello"), Guerra de Sucesión Española (1700-13), Guerra de Sucesión Polaca (1733-38), Guerra de Sucesión Austriaca (1740-48).

En cada una de ellas la fortaleza es lugar de asedios. En el 1769 Giuseppe II de Austria suprimió, junto a otras fortalezas, el Fuerte de Fuentes por ser considerado inutilizable. En el 1796, por voluntad del general Napo-

leone, y su solicitud a las Ligas Grisas, el general Rimbeau con 600 hombres procedió a su "destrucción". En realidad se trató solamente de bajar la altura de los baluartes, dinamitar las cortinas, y quitar los tejados.

Es opinión general que el Fuerte de Fuentes ha sido casi completamente destruido en el siglo XVIII. La operación requerida por Napoleone ha seguramente provocado daños, pero los peores efectos se evidencian en nuestro siglo, ya que la fortaleza no recibe los cuidados necesarios para su mantenimiento.

NOTAS

(1).- Entre los textos más recientes: P. PASSAVINO-G. SIGNOROTTO (a cura di), *Lombardia Borromaica, Lombardia spagnola 1554-1659*, atti del Conegno (Pavia 17-18-19-20-21 settembre 1991), Bulzoni Ed., Roma 1995; es siempre

notable: F. CHABOD, *Storia di Milano all'epoca di Carlo V*, Einaudi, Torino 1961; F. CHABOD, *Lo Stato e la vita religiosa nell'epoca di Carlo V*, Einaudi, Torino 1971.

(2).- G. GALASSO, *Il sistema imperiale spagnolo da Filippo IV*, in P. PASSAVINO-G. SIGNOROTTO (a cura di), 1995, p. 24.

(3).- En realidad en el año 1706.

(4).- El primero tratado fue concluido por Carlos VII con algunos Cantones suizos en el 1452-1453. Después de diez años fue renovado por Luigi XI, y en el 1484 por Carlos VIII. Luigi XII llevó a término un tratado con los grisones en el 1508. Enrico II estipuló una alianza en el 1549, confirmada por Caterina de Medici en el 1564. Enrico III se alió con las Tres Ligas en el 1582 con la cláusula que durase ocho años después de su muerte. Es por esta razón que Enrico IV estaba dispuesto a renovar la alianza antes del 1582: pero

debi'esperar hasta el 1602.

(5).- A. GIUSSANI, *Il forte di Fuentes. Episodi e documenti di una lotta secolare per il dominio della Valtelina*. Ostinelli, Como 1905.

(6).- "[...] poteva condurre gente nei Grigioni fino al numero di seimila fanti volontari, coi relativi colonnelli; libero il commercio e il transito a tutte le persone delle due repubbliche, senza gabelle nuove, salvo sospender il transito in caso de peste; libero il transito a tutte le genti di guerra di altre nazioni, che per servizio dell'una o dell'altra parte dovessero passare per i rispettivi paesi; imedito però il passaggio a qualunque nemico; ed avendo guerra i signori delle Tre Leghe dei Grigioni, obbligata la Signori, a dare conveniente soccorso; libere le persone dei Grigioni di stare nello Stato veneto, senza impedimento [...]]" (B. BELOTTI, *Storia di Bergamo e dei Bergamaschi*, Bolis (III ed. I 1940), Bergamo 1989, 5. pp. 26-31).

(7).- G. PARKER, *The Army of Flanders and the Spanish Road 1567-1659*, Cambridge University Press, London 1972.

(8).- G. TROTTA, *Architettura spagnola all'elba. Forte Focardo e il suo recupero ambientale*, Alinea, Firenze 1987.

(9).- P. F. ALBADEJO, De "llave de Italia" a "corazón de la monarquía". Milán y La Monarquía católica en el reinado de Felipe III, in P. PASSAVINO-G. SIGNOROTTO (a cura di), 1995, p. 52.

(10).- BN, Ms., X 14, f.243. 1604 abril 5. Citado en : C. FERNANDEZ DURO, *Don Pedro Enriquez de Acevedo gobernador de Milán en los años 1600 a 1610. Ampliación de su concepto personal*, en "Boletín de la Real Academia de la Historia", Tomo XLVIII, 1906, pp. 139-152.

(11).- ASVe, Senato, dispacci Ambasciatori-Milano, F. 27, f. 56, 1603 octubre 29: relación de Antonio Paoluzzi. Alegado un diseño anónimo.

(12).- P.F. ALBADEJO, 1995, p. 52.

(13).- AGS, Estado, legajo 1293, doc. 71. Milano, 1604 settembre 7: carta del conde de Fuentes para Felipe III.

(14).- Dichas lápidas se encuentran expuestas actualmente en los museos de Como y Lecco. Sobre ellas: A. GIUSSANI, *Marmi scorporati nei recenti scavi nel Forte di Fuentes*, in "periodico Storico Comense", Xii, 1994, pp. 110-119.

(15).- AGS, Estado, legajo 1917, doc. 11. Madrid, 1617 mayo 11: carta sin firma referida al Fuerte de Fuentes.

(16).- AGS, Visitas de Italia, legajo 270, doc. 32 [post 1605-ante 1608]: carta de Francesco Cid, veedor general.

(17).- AGS, Visitas de Italia, legajo 270, 1608 agosto 19: carta de Francesco Cid, veedor general.

(18).- AGS, Estado, legajo 1295. 1605 gennaio: parecer del Consejo de Estado.

(19).- AGS, Estado, legajo 1911, doc. 29. Pavia 1616 agosto 9: carta del marqués de Villafranca para el rey.

(20).- G. BUSCA, *Della espugnazione et difesa delle fortezze*, Tarino, Torino 1598.

(21).- AGS, Visitas de Italia, legajo 270, doc. 329, 1605: consulta del duque de Saboya.

(22).- AGS, Visitas de Italia, legajo 270. Sin fecha. Respuesta a la carta del rey fechada el 5 de julio 1606.

(23).- AGS, Visitas de Italia, legajo 270. [post 1605-ante 1608]: carta de Francesco Cid, veedor general.

(24).- AGS, Visitas de Italia, legajo 270. Sin fecha. Respuesta a la carta del rey fechada el 5 de julio 1606.

(25).- ASVe, Senato, dispacci Ambasciatori-Milano, F. 27, f. 56. 1603 octubre 29: relación de Antonio Paoluzzi.

(26).- BA fondo Ferrari S141 sup. 1607 septiembre 27: medida general.

(27).- ASMi, Militare p. a., cart. 332 [post 1733]: relación de ujn anónimo que participó en el asedio del 1733.

AGS = Archivo General de Simancas

ASVe = Archivo de Estado. Venecia

ASMi = Archivode Estado. Milán

BA = Biblioteca Ambrosiana. Milán

BN = Biblioteca Nacional. Madrid

BIBLIOGRAFIA

G.BUSCA, *della Espugnazione et difesa delle fortezze*, Tarino. Torino 1598.

G. BUSCA *Della Architettura Militare*. Bordone e Locarni, Milano 1601.

Fort de Fuentes, in Das Neu-geharnischte Menalnd, Joh. Leonard Buggel, Nurnberg 1701, pp. 670-671.

P.A. LAVIZZARI, *Storia della Valtelina*. Tipografia Elvetica, Capolago 1838.

A. GIUSSANI, *Il Forte di Fuentes, episodi e documenti in una lotta secolare per il dominio della Valtelina*, Ostinelli, Como 1905.

C. FERNANDEZ DURO, *Don Pedro Enriquez de Acevedo gobernador de Milán en los años 1600 a 1610. Ampliación de su concepto personal*, en "Boletín de la Real Academia de la Historia". Tomo XLVIII, 1906, pp. 139-152.

J. FUENTES, *El conde de Fuentes y su tiempo. Estudio de historia militar*, Madrid 1908.

Forte di Fuentes. Saggi, in "le Vie del Bene", XIV, 1938. fasc. 10, pp. 137-139, fasc 11, pp.

151-153, fasc. 12 pp. 171-172, XV, 1939, fasc. 2, pp. 19-20.

A. GIUSSANI, *Marmi scorporati nei recenti scavi nel Forte di Fuentes*, in "Periodico Storico Comense", XII, 1944, pp. 110-119.

R. LEALI, *Il Forte di Fuentes*, in G. MIGLIO (a cura di), *Larius, la città ed il lago di Como nelle descrizioni e nelle immagini dalla Antichità classica all'età romantica*, tomo II, Alfieri, Milano 1959, pp. 361-371.

M.L. GATTI PERER, *Fonti per l'architettura milanese dal XVI al XVIII secolo: Francesco Bernardino Ferrari e la sua raccolta di documenti e disegni-II*, in "Arte Lombarda", IX, 1964/II, pp. 128-158.

P.A. BALDRATI, *La fortificazione spagnola nell'Alto Lario*, in "Le fortificazioni di Como" Atti delle giornate di studio dirette da M.B. Zarichelli, (Villa monatero di Varenna, Lago di Como, 22-24 maggio 1970), Ed. Cairoli, Como 1971, pp. 209-268.

G. PARKER, *The Army of Flanders and teh Spanish Road 1567-1659*, Cambridge University Press, London, 1972.

I. PRINCIPE (a cura di), *Il progetto del disegno, città e territori italiani nell "archivio general" di Simancas*. Casa del Libro, Reggio Calabria 1985.

A. BIRAL-P.MORACHIELLO, *Immagini dell'ingegnere tra Quattro e Settecento: filosofo, soldato, politecnico*. F. Angeli, Milano 1985.

G. TROTTA, *Architettura Spagnola all'Elba. Forte Focardo e il suo recupero ambientale*. Alinea, Firenze 1987.

B. BELOTTI, *La lega dei Grigioni e l'opera del conte di Fuentes*, in *Storia di Bergamo e dei Bergamaschi*, Bolis Bergamo 1989, 5, pp. 26-31.

G.M. TABARELLI, *Il Forte di Fuentes*, in ALLEVI P.-RONCAI L. (a cura di), *Architettura fortificata in Lombardia* (Atti del Seminario, Facoltà d'Architettura del Politecnico di Milano a 13 maggio 1987), Turriss, Cremona 1990, pp. 80-84.

M. VIGLINO DAVICO, *Le fortezze: tipologie agli albori dell'Età moderna e modi di trasformazione dal XVI al XIX secolo*, in M. VIGLINO DAVICO (a cura di), *Cultura Castellana* atti del Corso 1994, Istituto Italiano del Castelli, sezione Piemonte e Vale d'Aosta, Torino 1995, pp. 67-82